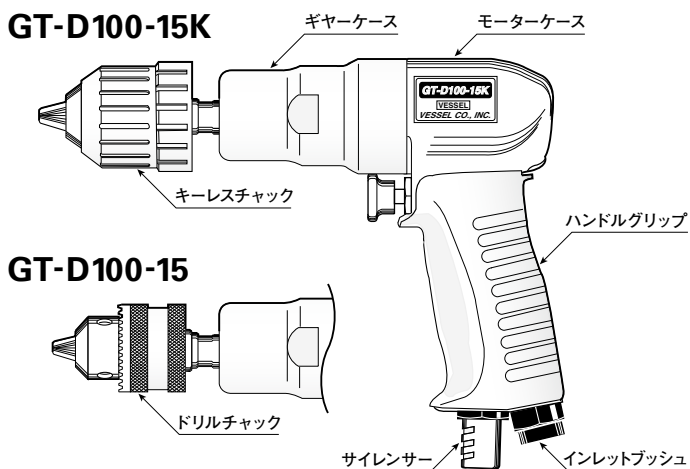


VESSEL GT-D100-15 型 エアードリルの GT-D100-15K 型 取扱いについて



■仕様

仕 様	D100-15 (ドリルチャック仕様)	D100-15K (キーレスチャック仕様)
能 力	貫通穴 10.0 mm	
無負荷回転速度	1,500 r.p.m.	
全 長	189 mm	195 mm
重 量	1,280 g	1,300 g
空気消費量	0.54 m ³ /min	
ホース口内径	6.35 mm	
適正空気圧力	0.6 MPa	
付 属 品	ベツセルコンセント1個 (BPB-2) チャックハンドル 1個	ベツセルコンセント1個 (BPB-2)

■給油は励行してください。

1. エアードリルは給油が大切です。

エアードリル1台に1個の**オイル**を付けて自動的に給油するのが最も好ましい方法ですが、その設備がないときは、**毎日2回**は給油してください。

給油はツールの性能及び寿命を左右します。

2. 給油するときは、ホースをインレットブッシュからはずし、エア—給気口から**作動油 (VG-10)**を入れて始動レバーを引いてください。

■エア—の管理

1. エアードリルにとって**水気**は大敵です。

コンプレッサーから出る空気は水分やごみを多く含んでいるので配管中に**フィルター**を取り付けて除去することが好ましく、またコンプレッサーの**ドレイン**は毎日抜いてください。

2. 新しいホースやパイプを使用されるときは、あらかじめエア—を流して内部を掃除してからツールを取り付けてください。

3. ホースやパイプの内部は掃除をしてください。ドレイン、ほこりなどが長時間の間に内部に溜まり、内径が細くなると圧力損失を招き、またそれらがツール内に入ると故障の原因になります。

4. 作業中ツールをホースからはずしたときは、ホース口などを床に落とさないようにしてください。床のごみなどが内部に入るとおそれがあります。

5. 空気圧力は**0.55MPa~0.60MPa**で使用されるように調整してあります。ツールの手で適正な空気圧力になるようにすることが大切で、レギュレーターを使用して空気圧力を一定にしてください。

6. 給油後ご使用の際は、排気と共にオイルが吹き出しますから、数秒間空回転を行ってください。

7. エア—ホースと本機の接続は**ベツセルコンセント** (流体継手) をご使用くださると、ワンタッチで行えますので大変便利です。

■運転について

1. 本機の能力は先端工具で最大径が**10mm**までです。

それ以上のものを使用すると、機能障害を起こす可能性があります。危険ですので使用しないで下さい。

2. 回転部は細かい調整がしてあるので**絶対にさわらない**ようにお願いします。万一不調のときは、ご返送くだされば調整・修理いたします。

3. 始動レバーを徐々に押さえると始動します。

4. ドリルの取り付けは、ドリルチャック仕様の場合はチャックハンドルで、キーレスチャック仕様の場合は締付回転部で、確実に締め付けてください。

5. **無負荷での空回転**は必要以外 (■エア—の管理第6項以外) は絶対に行わない様にご注意ください。

■アフターサービス事項

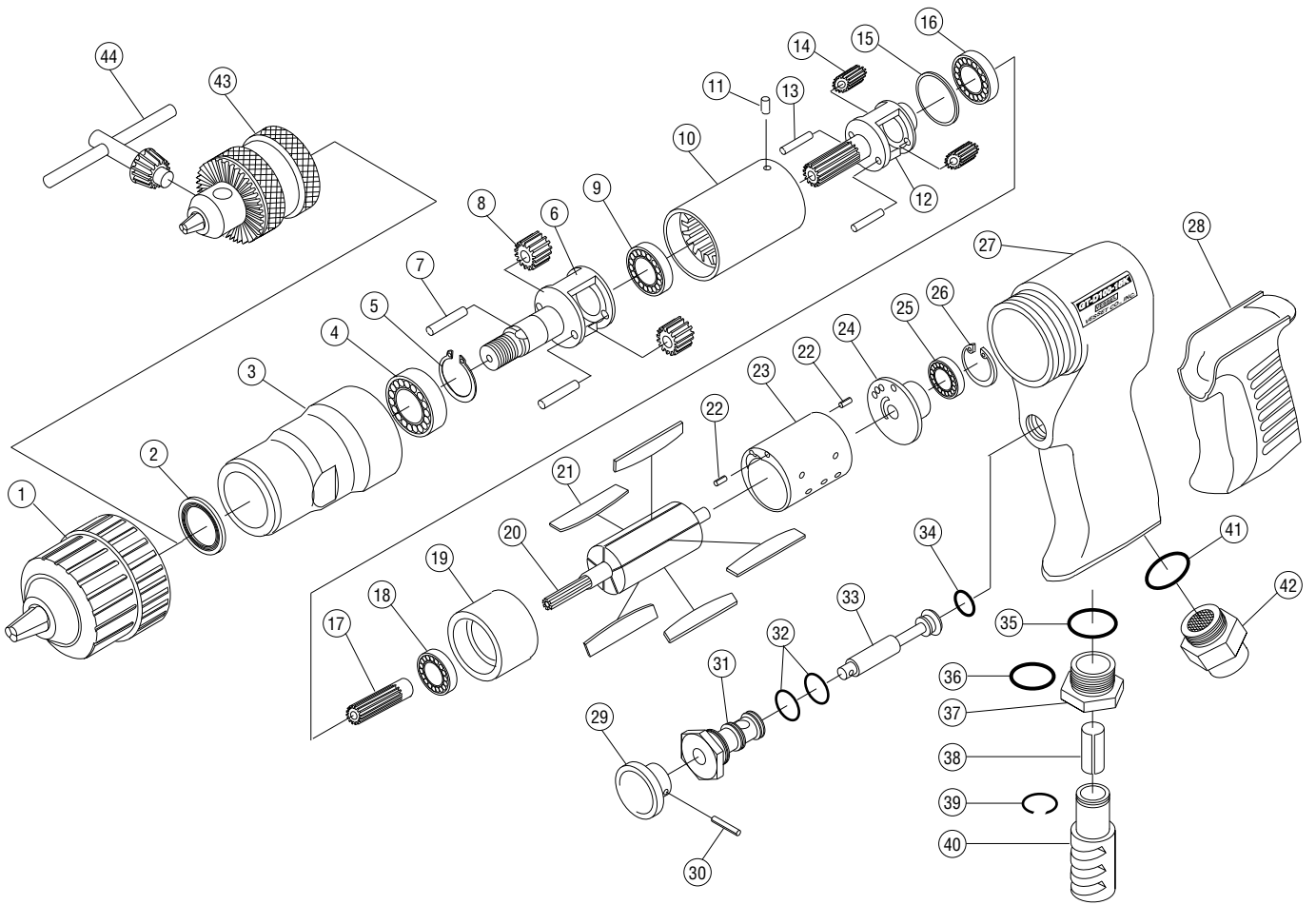
1. 機械の性能・品質または取り扱いなどについてのお問い合わせの事項がありましたら、**販売店(または当社)**へご連絡ください。

2. 修理に必要な部品は分解図に記載された部品名をお確かめの上でご要求願います。

3. 修理などは次の図の通りの経路でご送付ください。直接当社へ送付されますとかわって遅れますのでお避けください。

ユーザー → 販売店 → 当社

GT-D100-15, GT-D100-15K 型分解図



部品表

部品番号	部品名称	サイズ	1台分個数	部品番号	部品名称	サイズ	1台分個数	部品番号	部品名称	サイズ	1台分個数
1	キーレスチャック	LM10	1	16	ベアリング	6901ZZ	1	31	バルブプッシュ		1
2	オイルシール	GD-15213	1	17	ローターギヤー		1	32	バルブプッシュOリング	S8	2
3	ギヤーケース		1	(18)	ベアリング	626ZZ(19に内蔵)	(1)	33	スロットルバルブ		1
4	ベアリング	6902ZZ	1	19	エンドプレート(前)(B.B.付)		1	34	スロットルバルブOリング	P5	1
5	スナップリング	STW-15	1	20	ローター		1	35	サイレンサープッシュOリング	S12.5	1
6	ギヤーフレーム(前)		1	21	ローター羽根		5	36	サイレンサーケースOリング	S11.2	1
7	ギヤーシャフト(前)		2	(22)	シリンダーノックピン	SP2×5(23に内蔵)	(2)	37	サイレンサープッシュ		1
8	遊星ギヤー(前)		2	23	シリンダー(K.P.付)		1	38	サイレンサーフィルター		1
9	ベアリング	6801ZZ	1	24	エンドプレート(後)		1	39	サイレンサーケース止Cピン		1
10	インターナルギヤー		1	(25)	ベアリング	606ZZ(24に内蔵)	(1)	40	サイレンサーケース		1
11	キー		1	26	スナップリング	RTW-17	1	41	インレットプッシュOリング	S12.5	1
12	ギヤーフレーム(後)		1	27	モーターケース		1	42	インレットプッシュ		1
13	ギヤーシャフト(後)		2	28	ハンドルグリップ		1				
14	遊星ギヤー(後)		2	29	始動レバー		1	43	ドリルチャック	M10LB	1
15	スペーサー		1	30	始動レバーノックピン	SP2×12	1	44	チャックハンドル		1

※○印につきましては、セット部品ですので、ご注文の際にはご注意願います。

VESSEL

1日2回必ず注油

合格証

製番	
検査	

※本書の内容は予告なく変更することがあります。

株式会社ベッセル

お客様お問い合わせ窓口(企画開発部)

フリーコール **0120-999-914**

9:00-17:00 ※土・日・祝日は除きます

本社 〒537-0001 大阪市東成区深江北2丁目17番25号 TEL.06-6976-7771 FAX.06-6971-1309
 東京支店 〒143-0025 東京都大田区南馬込5丁目43番13号 TEL.03-3776-1831 FAX.03-3776-5607
 大阪支店 〒537-0001 大阪市東成区深江北2丁目17番25号 TEL.06-6976-7771 FAX.06-6971-1309
 名古屋営業所 〒457-0014 名古屋市南区呼続四丁目3番1号 TEL.052-821-9575 FAX.052-824-4167
 福岡営業所 〒812-0016 福岡市博多区博多駅南6丁目1番22号 TEL.092-411-5710 FAX.092-411-5770
 札幌出張所 〒065-0011 札幌市東区北11条東14丁目1番1号 TEL.011-711-5003 FAX.011-704-4725
 仙台出張所 〒984-0002 仙台市若林区卸町東1丁目2番10号 TEL.022-236-1567 FAX.022-232-7959
 広島出張所 〒733-0035 広島市西区南観音7丁目8-11 TEL.082-291-0106 FAX.082-295-1727



AIR SUPPLY

For satisfactory performance, 90 psi of clean, dry air is required at the tool operating. Whip hose 5/16" I.D. may be used at the air inlet, but longer runs should be 3/8" hose size or larger, used with couplings of a minimum 9/32" I.D. The use of your locally-sold Air Line Filter and Separator and Air Line Pressure Regulator mounted as closely as possible to the tool is recommended.

Daily before operating the tools, disconnect air hose and pour about one teaspoonful of recommended oil into air inlet. Blow out air line to clear it of accumulated dirt and moisture, connect tool and operate to allow oil to be carried to air motor.

lubrication

Three time daily lubrication must be given to the tool before and after operating tool. In addition use Air Line Lubricator installed at the end of each air pipe leading to this air tool is recommended to assure a constant and adequate supply of lubricant to the motor. At each inspection period, clean open bearings and repack 25% of free space within bearing with recommended grease. And also clean clutch parts and lubricate with recommended air tool oil. (Recommended Oil : WORK OIL (VG-10))

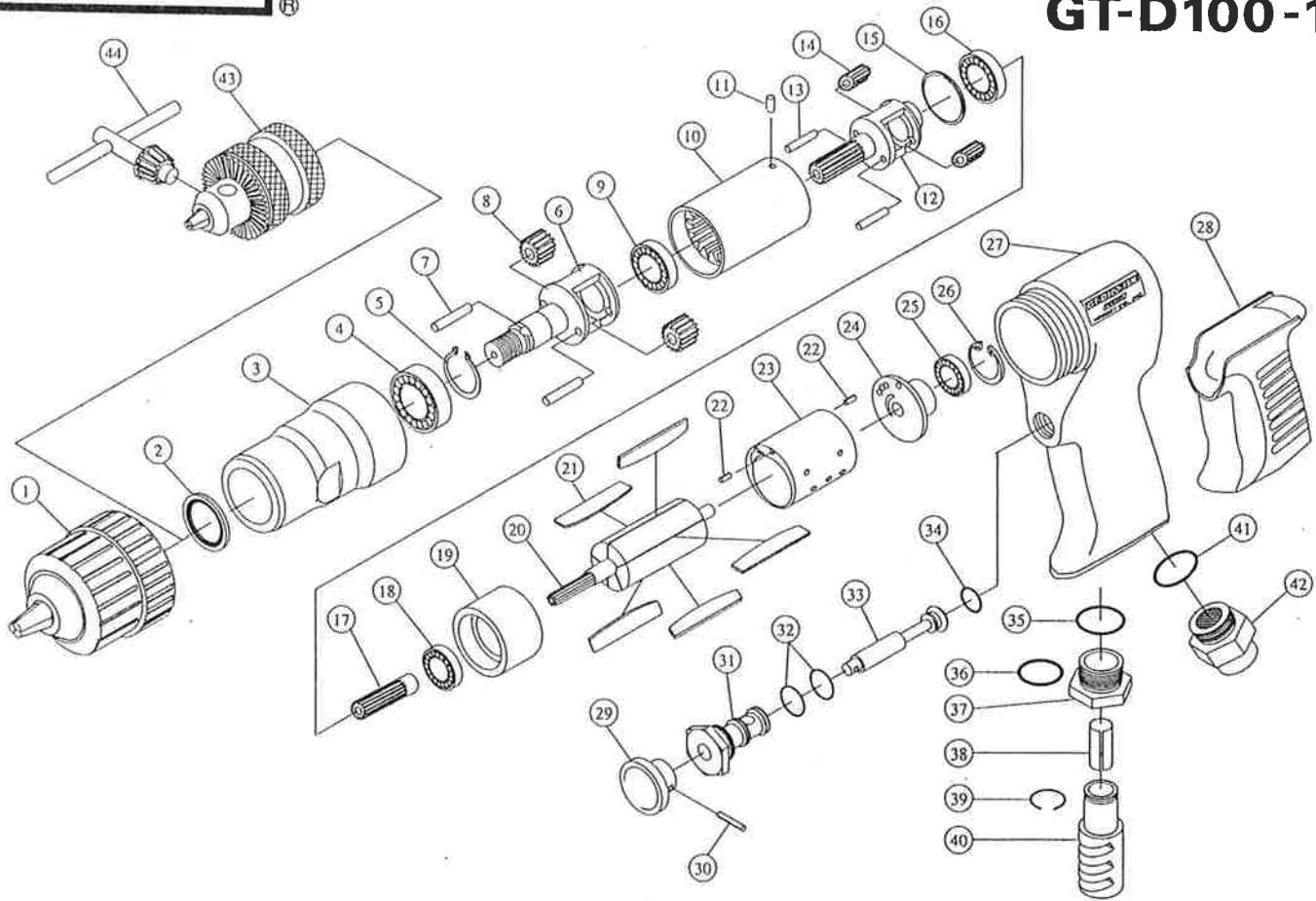
MAINTENANCE AND REPAIRING

AIR DRILL is made of precision parts and should be handled with utmost care when servicing. Excessive pressure exerted by a holding by a holding device may cause distortion of a part. You must not forget that a regularly scheduled inspection and repair program will correct minor faults, avoid later, extensive repairs and maintain the tool at its highest efficiency. SPECIAL CARE : Apply pressure evenly when disassembling (or assembling) parts which have a press fit. When removing or installing bearings, apply pressure to the bearing race that will be the press fit to the mating part; if this is not practiced, Brinelling of the bearing races may occur making replacement necessary.

It is very important that the correct tools and fixtures are used when servicing this Air Drill.

OPERATION

1. Avoid unnecessary disassembly of air motor mechanism precision engineered. Send the tool back to your dealer in case it does not run properly.
2. Adjust the valve for properly required capacity and revolution per minutes. Meet it to the arrow indication for maximum and right angle against it for power "0".
3. Press the throttle lever to start the running.
4. Fasten the drill into the chuck firmly with the enclosed handle.
5. Keep the silencer - filter clean at all times to avoid the power-down by the lower air pressure due to the stucked mesh.
6. Give daily lubrication to the tool before and after its use.



Index No.	EDP No.	Description	Number Required	Index No.	EDP No.	Description	Number Required
1	818401	Key - less Chuck LF10 (D100-15K)	1	26	818426	Snap Ring RTW-17	1
2	818402	Oil Seal G-15213	1	27	818427	Housing, Motor	1
3	818403	Housing, Gear	1	28	818428	Rubber Grip	1
4	818404	Bearing 6902ZZ, Ball	1	29	818429	Lever, Throttle	1
5	818405	Snap Ring STW-15	1	30	818430	Pin SP2 x 12, Throttle Lever	1
6	818406	Frame, Front Idler Gear	1	31	818431	Bushing, Valve	1
7	818407	Front Shaft, Idler	2	32	818432	O-Ring S8, Valve Bushing	2
8	818408	Front Gear, Idler	2	33	818433	Valve, Throttle	1
9	818409	Bearing 6801ZZ, Ball	1	34	818434	O-Ring P5, Throttle Valve	1
10	818410	Gear, Internal	1	35	818435	O-Ring S12.5, Silencer Bushing	1
11	818411	Key	1	36	818436	O-Ring S11.2, Silencer Case	1
12	818412	Frame, Rear Idler Gear	1	37	818437	Bushing, Silencer	1
13	818413	Shaft, Rear Idler Gear	2	38	818438	Filter, Silencer	1
14	818414	Rear Gear, Idler	2	39	818439	C-Pin, Silencer Case	1
15	818415	Shim	1	40	818440	Case, Silencer	1
16	818416	Bearing 6901ZZ, Ball	1	41	818441	O-Ring S12.5, Air Inlet Bushing	1
17	818417	Gear, Rotor	1	42	818442	Bushing, Air Inlet	1
18	818418	Bearing 626ZZ, Ball	(1)				
19	818419	Endplate w/Bearing 626ZZ, Front	1	43	818443	Drill Chuck M10LB	1
20	818420	Rotor	1	44	818444	Handle Chuck	1
21	818421	Blade, Rotor	5				
22	818422	Dowel SP2 x 5, Cylinder	(2)	70	818470	Motor Housing Complete	1
23	818423	Cylinder w/Dowel	1				
24	818424	Endplate w/Bearing 606ZZ, Rear	1				
25	818425	Bearing 606ZZ, Ball	(1)				

GT-D100-15/K

9905

Model	EDP#	Drilling Capacity (mm)	Free Speed (r p m)	Overall Length (mm)	Weight (g)	Air Consumption (m3 / min)	Air Hose size (mm)	Air Pressure (Mpa)
D-100-15	310606	10	1,500	189	1,280	0.54	6.35	0.6
D-100-15K	310607	10	1,500	195	1,300	0.54	6.35	0.6