

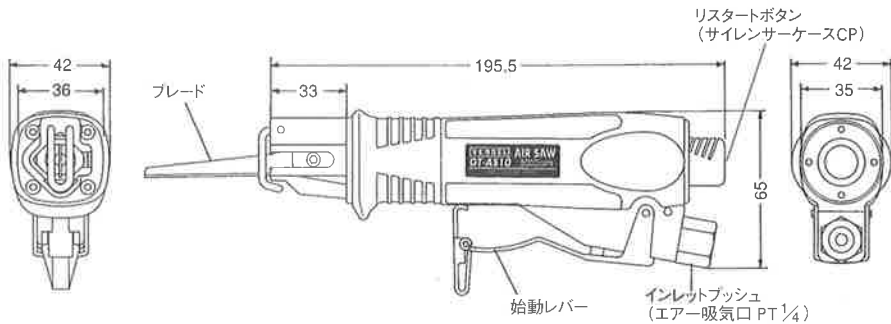


安全運転と上手な使い方



# エアソー

## GT-AS10



仕様	単位	GT-AS10
使用空気圧力	MPa	0.6
振幅数	cpm	5,000
空気消費量	m <sup>3</sup> /min	0.28
音量	dB	85
全長	mm	195.5
全幅	mm	42
重量	g	900
排気		後方排気
スイッチ		レバー始動式(安全装置付)
使用エアース(内径)	mm	6.35
ホース継手	PT	1/4

	薄刃 32山 ASB-32T
	超厚刃 32山 ASB-32H
	超厚刃 24山 ASB-24H

付属品	<ul style="list-style-type: none"> <li>● ブレード 32山 薄刃 ASB-32T 1枚</li> <li>● ブレード 32山 超厚刃 ASB-32H 1枚</li> <li>● ブレード 24山 超厚刃 ASB-24H 1枚</li> <li>● ベツセルコンセント (BPB-2) 1個</li> <li>● L型レンチ (対辺3mm) 1個</li> </ul>
別売品	<ul style="list-style-type: none"> <li>● ブレード 32山 薄刃 ASB-32T 10枚</li> <li>● ブレード 32山 超厚刃 ASB-32H 10枚</li> <li>● ブレード 24山 超厚刃 ASB-24H 10枚</li> </ul>

### 給油について

1. 給油は大切です。……給油を怠りますと錆や磨耗の発生により、故障の原因となるばかりでなく、事故の恐れがありますので、エアーマーター部に1日2～3回油圧作動油 (VG 10) を数滴吸気口より補給してください。オイル等 の設置をおすすめします。

### エアの管理を充分に

1. エアコンプレッサーはモーター出力2.2KW以上のものが**必要**です。コンプレッサーの圧縮空気には水分が多く含まれています。この水分を除去するためにフィルターを取り付け、又、ドレン抜きは毎日励行してください。そのままにしておくと本機の早期故障の原因になります。
2. 空気圧力は0.6MPaまでにてご使用ください。(高压で使用した場合、必ずトラブルが発生します。)
3. 配管は1/2"以上で、ホース内径は指定寸法以上のもの、継手類は流量の充分あるものをご使用ください。
4. バルブ、コック等は一杯に開いてください。エアが絞られていると本機の能力に達しません。
5. 購入後、最初に本機を取り付ける時や、ホースを取り替えた時は配管内、ホース内のゴミを充分吹き去ってから本機を取り付けてください。

**VESSEL**  
合格証

製番

1日2～3回必ず注油

検査  
**保田**

### 運転は正しい方法で

1. **ブレードの取り付け、取り外しは必ずエアを確実に遮断してから行ってください。**

断面図

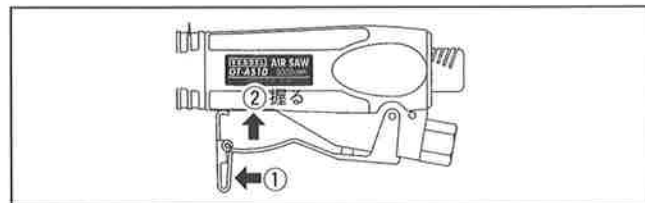
六角穴付止ネジ (M6X6平先)

六角穴付止ネジ (M6X6平先)

L型レンチ3mm

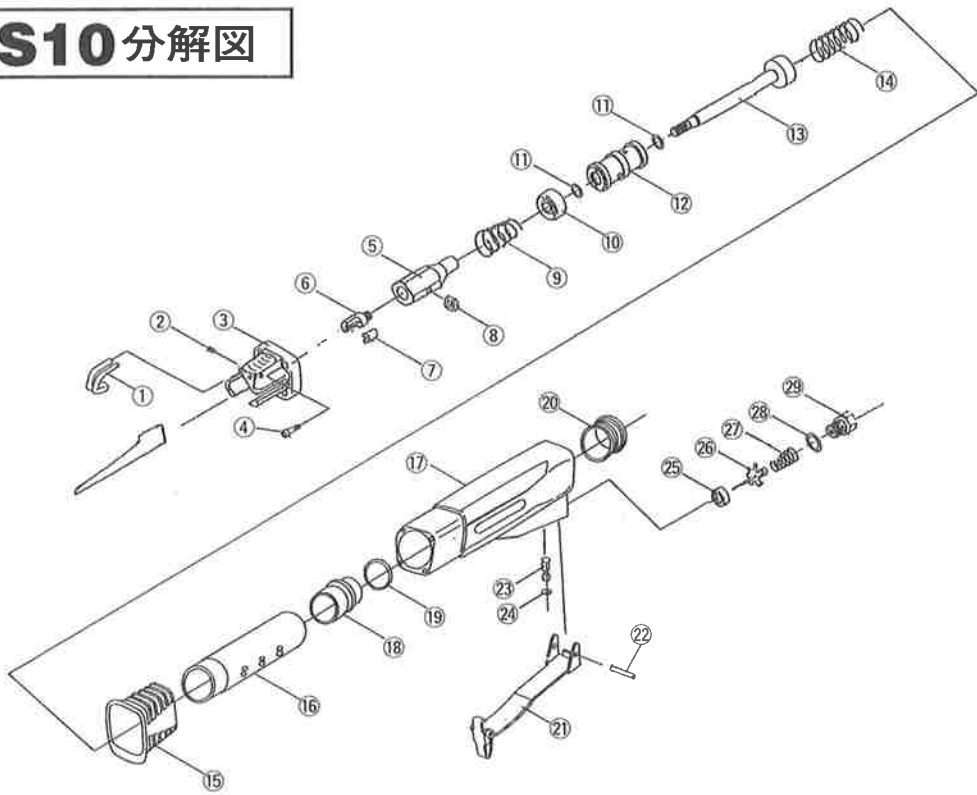
六角穴付止ネジをL型レンチ3mmで緩めブレードを奥の当たりまで差し込み、六角穴付止ネジをしっかりと締め付けてください。六角穴付止ネジを緩め過ぎるとブレード押さえが抜け落ちるので注意してください。六角穴付止ネジM6X6平先以外使用しないでください。六角穴付止ネジを緩めた状態での作動は絶対しないでください。

2. **始動レバーは安全ストッパー付です。**安全ストッパーを跳ね上げて、握ると作動します。離すと自動的にロックがかかり、安全装置が働きます。



3. **磨耗したブレードは新品に交換してください。**被切削物に適したブレードを使用してください。なお磨耗したブレードは使用しないでください。能率が悪くなるだけでなく、折れる原因となります。
4. **始動レバーを握っても作動しない時は、**リスタートボタンを同時に押してください。
5. **エアースと本機の接続は、**当社のベツセルコンセント (流体継手) をご使用頂くとワンタッチで本機とホースの接続ができ、大変便利です。あわせてご使用ください。

# GT-AS10分解図



## GT-AS10部品表

### アフターサービス

#### について…

1. 本機の性能、品質または取り扱いなどについてのお問い合わせの事項は、販売店(又は当社)へご連絡ください。
2. 修理に必要な部品は分解図に記載された部品番号、部品名を確認の上で要求してください。
3. 修理等は下図の経路でご送付ください。直接当社へ送付されるとかえって遅れますので避けてください。

ユーザー → 販売店 → 当社

注 ※印部品は一般市販されており、市販品ご使用の際は品質のよいものをお選びください。

●本書の内容は予告なく変更することがあります。

部品番号	部品名称	1台分個数	サイズ
1	ワークストッパー	1	
2	六角穴付止ネジ	2	※M4×4(平先)
3	ヘッドホルダー	1	
4	六角穴付ボルト	4	※M3×12
5	ホルダーキャップCP	1	
⑥	ブレードホルダー	1	(部品番号5に内蔵)
7	ブレード押さえ	1	
8	六角穴付止ネジ	1	※M6×6(平先)
9	フロントスプリング	1	
10	フロントピストン	1	
11	ピストンリング	2	※AS568A204 1種B
12	メインピストン	1	
13	ピストンロッド	1	
14	リヤスプリング	1	
15	ゴムグリップ	1	
⑬	シリンダー	1	(部品番号17に内蔵)
17	本体CP	1	
18	リスタートボタン(サイレンサーケースCP)	1	
19	サイレンサーOリング	1	※N20
⑳	エンドキャップ	1	(部品番号17に内蔵)
21	始動レバーCP	1	
22	始動レバーピン	1	※SP3×25
23	スロットル	1	
24	スロットルOリング	1	※N3
㉑	バルブベース	1	(部品番号17に内蔵)
26	スロットルバルブ	1	
27	スロットルスプリング	1	
28	インレットブッシュOリング	1	※N14
29	インレットブッシュ	1	

○印につきましては内蔵部品ですので、ご注文の際はご注意ください。

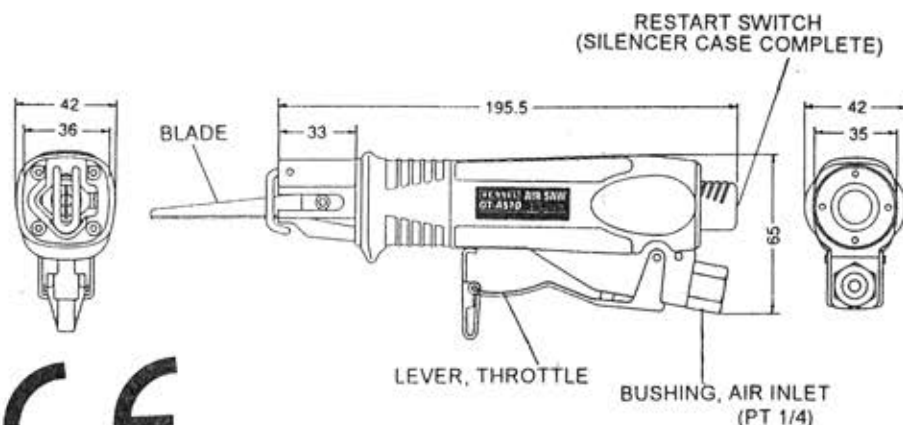
2000-0905

使い易さが私達の使命です

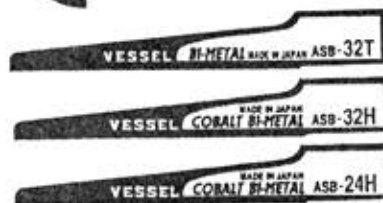
# 株式会社 ベツセル

本社 ☎537-0001 大阪市東成区深江北2丁目17番25号 ☎(06)6976-7771代 FAX(06)6976-1410  
東京支店 ☎143-0025 東京都大田区南馬込5丁目43番13号 ☎(03)3776-1831代 FAX(03)3776-5607

大阪支店 ☎537-0001 大阪市東成区深江北2丁目17番25号 ☎(06)6976-7771代 FAX(06)6971-1309  
名古屋営業所 ☎457-0014 名古屋市南区呼続4丁目3番1号 ☎(052)821-9575代 FAX(052)824-4167  
福岡営業所 ☎812-0016 福岡市博多区博多駅南6丁目1番22号 ☎(092)411-5710 FAX(092)411-5770  
札幌出張所 ☎065-0011 札幌市東区北11条東14丁目1番1号 ☎(011)711-5003 FAX(011)704-4725  
仙台出張所 ☎984-0002 仙台市若林区卸町東1丁目2番10号 ☎(022)236-1567 FAX(022)232-7959  
北関東出張所 ☎373-0806 群馬県太田市竜舞1458フラットK 1F ☎(0276)49-3864 FAX(0276)49-3874  
広島出張所 ☎733-0035 広島市西区南観音7丁目8-11ロイヤルナカモ ☎(082)291-0106 FAX(082)295-1727



SPECIFICATIONS		GT-AS10
AIR PRESSURE		0.6 Mpa
RECIPROCAL NUMBERS		5,000 cpm
AIR CONSUMPTION		0.28 m <sup>3</sup> / min
NOISE		85 dB
OVERALL LENGTH		195.5 mm
OVERALL WIDTH		42 mm
WEIGHT		900 g
AIR PRESSURE		0.4 ~ 0.5 MPa
EXHAUST		REAR
THROTTLE		LEVER With safety stopper clip
AIR HOSE BORE Dia.		6.35 mm
AIR HOSE SIZE		PT 1/4
ACCESSORIES	· No.ASB-32T	1pc.
	· No.ASB-32H	1pc.
	· No.ASB-24H	1pc.
	· BPB-2 (Concent)	1 pc.
	· L-Wrench (3mm)	1 pc.
OPTION	· No.ASB-32T	10 blades set
	· No.ASB-32H	10 blades set
	· No.ASB-24H	10 blades set



THIN BLADE PITCH 32 NO.ASB-32T  
COBALT SUPER THICK BLADE PITCH 32 NO.ASB-32H  
COBALT SUPER THICK BLADE PITCH 24 NO.ASB-24H

■ LUBRICATION

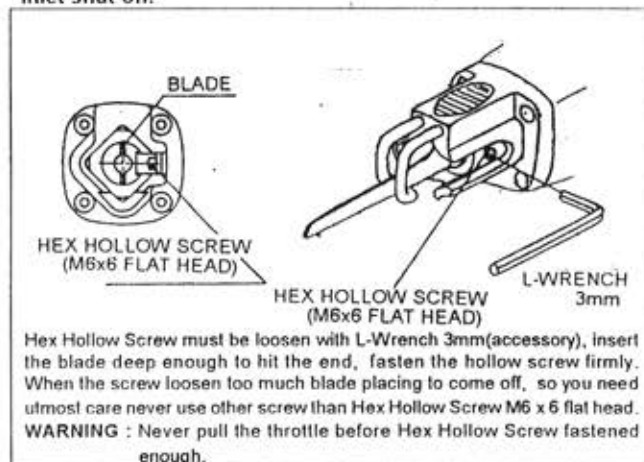
1. Lubrication is indispensable to air tools. Lack of lubrication causes the troubles of machine by rust or wear, and moreover accident. The most ideal maintenance is to install one LUBRICATOR to a tool for automatic oil feed, but if it is not available, add several drops of VG10 to Air Motor Mechanism a few times per day.

■ AIR SUPPLY

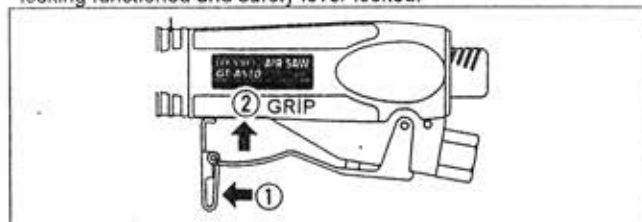
1. More than 2.2KW air compressor is required to operate the air nipper. Since air from air compressor contains much moisture and dust, it is desirable to provide a FILTER and LUBRICATOR in the pipe line to remove such undesirable elements. Also drain the water from air tank everyday. These maintenance procedures will avoid problems in short time of usage.
2. Please pay careful attention to the dust inside of air hose or pipe line. When using brand new tool or air hose, blow and clean the inside of air hose or pipe before installation. Dust stuck inside air hose will restrict air flow during long time use. Regular maintenance checks are the secret of the long life of tool.
3. This air nipper is designed to work with pressure at 0.4~0.5Mpa right before the tool. Excessive higher air pressure can cause broken blade, shorter life and other problems. Low air pressure will result in ineffective performance or non-cutting. Please operate air nippers within the specified air pressure.

■ OPERATION

1. For your safety, install and/or replace the blade after the air inlet shut off.

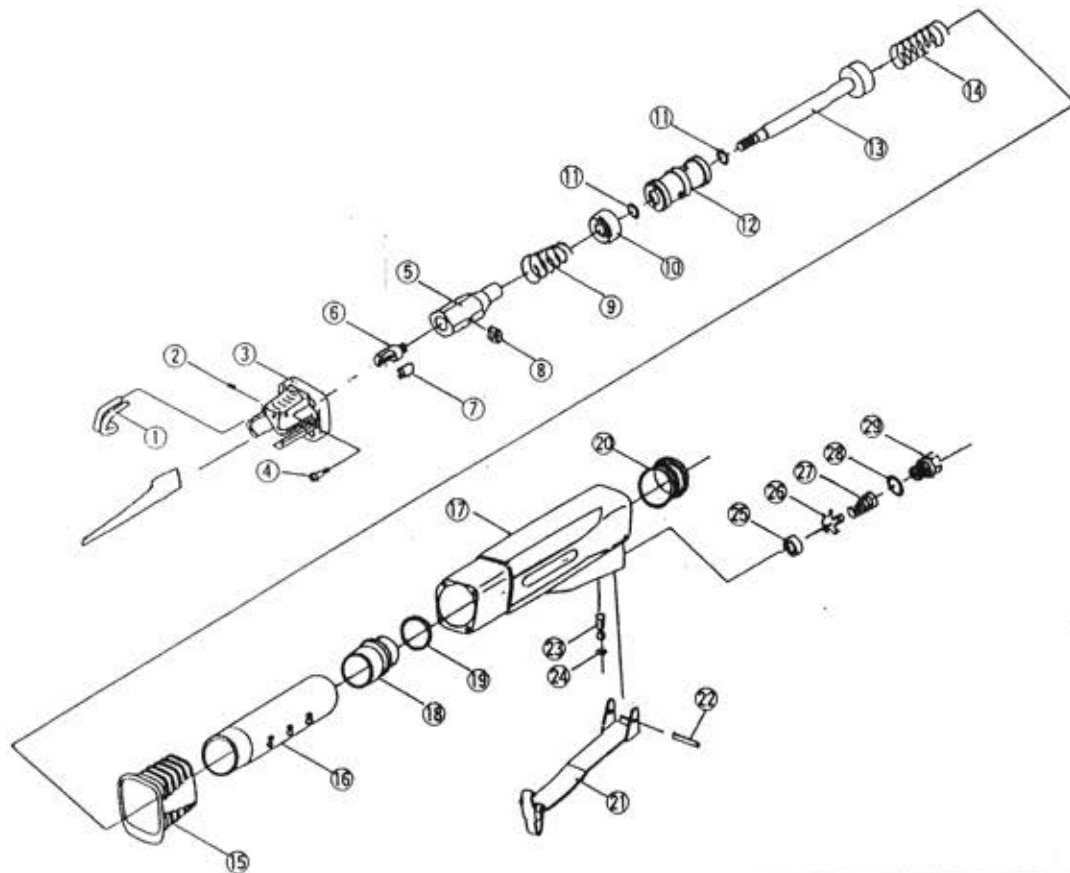


2. Throttle lever is attached with safety stop clip. Clip up the safety clip. Clip up the safety stopper with gripping Lever, Throttle for the saw started. When untouched off the lever automatic locking functioned and safety lever locked.



3. Replace worn blade with the new one. Select the blade properly for the article to be cut. Avoid the worn out blade so as not only to make the efficiency lower, but also may break.
4. When throttle lever does not work, push "Restart Button" together.

# GT-AS10 – Exploded diagram drawing & Parts list



Index No.	EDP No.	Description	Number Requires	Index No.	EDP No.	Description	Number Required
1	846101	Article Bunper	2	16	846116	Cylinder	1
2	846102	Hex Hollow Screw M4 x 4	1	17	846117	Housing, Main	1
3	846103	Head Holder	4	18	846118	Silencer Case Complete (Restart Switch)	1
4	846104	Hex Cap Bolt M3 x 12	1	19	846119	O-Ring N20, Silencer	1
5	846105	Holder Cap Complete	1	20	846120	Endcap	1
6	846106	Blade Holder	1	21	846121	Throttle Lever Complete	1
7	846107	Blade Controller	1	22	846122	Pin SP3x25, Throttle Lever	1
8	846108	Hex Hollow Screw M6 x 6	1	23	846123	Throttle	1
9	846109	Front Spring	1	24	846124	O-Ring N3, Throttle	1
10	846110	Front Piston	1	25	846125	Valve Base	1
11	846111	O-Ring AS568A204, Piston	2	26	846126	Valve, Throttle	1
12	846112	Piston, Main	1	27	846127	Spring, Throttle	1
13	846113	Piston Rod	1	28	846128	O-Ring N14, Air Inlet Bushing	1
14	846114	Rear Spring	1	29	846129	Bushing, Air Inlet	1
15	846115	Cusion Grip	1				

## CERTIFICATE OF INSPECTION

SERIAL NO.

We hereby certify that before shipment, above tool has been carefully inspected according to our factory engineering standard and the result has come out in satisfactory data. In order to maintain the best conditions of this tool, please be sure to take a few minutes to read through the instruction manuals and operate as recommended.

DATE:

CHIEF INSPECTOR:

## VESSEL CO.,INC.

17-25 FUKAEKITA 2-CHOME,  
HIGASHINARI-KU, OSAKA JAPAN 537-0001

TEL: +81 6 6976 7778 FAX: +81 6 6972 9441  
E-MAIL: export@vessel.co.jp

MANUFACTURED BY **VESSEL CO., INC.** OSAKA JAPAN